

Валерий Валентинович КОТИЛКО

Профессор,
доктор экономических наук,
академик РАЕН,
главный научный сотрудник
ФГБНИУ «Совета по изучению
производительных сил»
Минэкономразвития РФ и РАН (СОПС)
E-mail: kotilko@yandex.ru



Кандидат экономических наук,
ведущий научный сотрудник
ФГБНИУ «Совета по изучению
производительных сил»
Минэкономразвития РФ и РАН (СОПС)
E-mail: Vishnykova@sops.ru

Вера Сергеевна ВИШНЯКОВА

УДК 631.15:339.56

В.В.Котилко, В.С.Вишнякова

Оценка экспортного потенциала России и зарубежных рынков

В статье представлен анализ ситуации и среднесрочных тенденций на рынках основных видов продукции в агропромышленном комплексе с точки зрения эффективности реализации процессов импортозамещения. Разработаны методические подходы к выявлению процессов и предпосылок импортозамещения на рынках основных видов продукции АПК с позиций возможного экспорта.

Ключевые слова: импортозамещение, импортозависимость, импорт, экспорт, агропромышленный комплекс, государственная поддержка АПК, продовольственная безопасность, продовольственный разрыв, государственные программы, инфраструктура и логистика агропромышленного комплекса, рынки сельскохозяйственной продукции, сырьё и продовольствия

V.V.Kotilko, V.S.Vishnyakova

Assessment of the export potential of Russia and foreign markets

The article presents the analysis of the situation and medium-term trends in the markets of major products in the agricultural sector from the point of view of efficiency of realization of processes of import substitution. The developed methodical approaches to identifying processes and prerequisites of import substitution in the markets of the main types of agricultural products from the standpoint of possible exports.

Keywords: import substitution, import dependence, import, export, agro-industrial complex, state support of agriculture, food security, food gap, government programs, infrastructure and logistics of agro-industrial complex, the markets of agricultural products, raw materials and food

Проведенный анализ мирового опыта показывает, что практически все страны осуществляют регулирование и стимулирование внешнеэкономической деятельности и ее основ (экспортного потенциала) на макро- и микроуровнях. Оценка экспортного потенциала зарубежных рынков сводится к эффективности механизма регулирования и стимулирования внешнеэкономической деятельности, т.е. следует оценивать целую систему взаимодействующих и взаимоувязанных между собой правительственных и неправительственных институтов, к числу которых относятся профильные министерства и ведомства, специализированные агентства и экспортные центры и т.д.

Современные мировые инструменты в области стимулирования и поддержки сводятся к:

- формированию институциональной системы (США, Канада, Великобритания, Италия, Южная Корея);
- информационной поддержке (обеспечению) (США, Канада, Япония, Германия, Финляндия);
- региональной организации содействия (Бельгия, Испания);
- финансированию и страхованию (США, Финляндия, Италия, Болгария);
- деятельности специализированных центров по анализу препятствий развития экспорта (центры в развитых странах, исследующие различия в стандартах, недостаточную защиту прав интеллектуальной собственности, взяточничество и коррупция со стороны официальных лиц);
- развитию новых видов предпринимательской деятельности с внешнеэкономической ориентацией и формированию условий для развития экспорта (Чили, Бразилия, Вьетнам);
- разработке стратегии внешнеэкономического сотрудничества с отдельными группами стран (специальный отдел «BISNIS» при Министерстве торговли США – функции по консультированию американских компаний, заинтересованных ведению бизнеса на рынках России и стран СНГ);
- разработке Латиноамериканской концепции и Восточноазиатской инициативе (Германия);
- общественному и частному некоммерческому участию (Канада);
- развитию кластерного подхода (региональный кластер)

Региональный кластер является самым распространенным способом развития экспортного потенциала в таких странах как Финляндия, Бельгия, Франция, Италия, Нидерланды, Германия, с которыми Россия поддерживает тесные торгово-экономические отношения.

В зависимости от геоэкономического де-

ления стран можно сгруппировать на страны бывшего социалистического лагеря (аналог Польши), экономически развитые страны (пример Швейцарии), развивающиеся страны (аналог Индии) [30].

В данных группах различаются инструменты в области стимулирования и поддержки экспортного потенциала. Следует отметить, что содействие и стимулирование экспортной деятельности в зарубежных странах в основном осуществляются государственными органами. Экспортный потенциал – это способность экономики страны, отдельных отраслей или предприятий, производить необходимое количество конкурентоспособной продукции на экспорт.

Как показывает мировой опыт, наиболее действенной и эффективной стратегией интеграции экономической системы в мировую экономику является сочетание структурной перестройки национальной экономики с ее ориентацией на активный рост экспорта. В таких государствах как Япония, новые индустриальные страны (Южная Корея, Сингапур, Тайвань, Китай), а также ряд стран федерального устройства, использующих потенциал своих территорий (Германия, США, Швейцария, Канада), основой повышения эффективности хозяйства служит область внешнеэкономической деятельности.

В связи с наличием некоторых схожих черт в странах с характерными чертами развития внешнеэкономическими, производственными, финансово-платежными отношениями их можно рассматривать в качестве региональной группы (ареалов) существующей в мировом хозяйстве. В мировой экономике можно выделить страны, образовавшие интегральные группы и союзы (страны ЕС, НАФТА, АСЕАН и др.) формирование которых привело к тому, что наряду с процессами функционирования экспортных производств на национальном уровне осуществлялось регулирование внешнеэкономической деятельности внутри данного ареала. Это приводит к определению приоритетов развития рынков сбыта.

Экспортный потенциал сельскохозяйственного производства ареала сочетает в себя следующие экономические категории, способствующие его развитию: финансовый потенциал, производственный потенциал, маркетинговый потенциал и конкурентоспособность [1].

Конкурентоспособность – уровень экономических, технических и эксплуатационных параметров, которые позволяют выдержать конкуренцию с другими странами на международном рынке с расширением объемов поставлений на рынок экологически чистой продукции, удовлетворяющей международ-

ному стандарту качества в структуре экспортного потенциала сельскохозяйственной продукции.

Комплекс мер, способствующих повышению конкуренции АПК и РХК Российской Федерации, должен быть основан на важнейших принципах, а, именно:

- необходим переход от ретроспективного планирования на базе ранее достигнутых результатов в сельском хозяйстве к планированию, основанному на оценке реальных производственных возможностей отечественного аграрного сектора и емкости рынка продуктов питания;

- необходимо обозначить приоритет создания равных условий конкуренции на рынке между российскими и зарубежными производителями;

- необходимо соблюдать принцип приоритетности повышения инвестиционной привлекательности АПК и РХК.

Финансовый потенциал является экономической характеристикой, отражающей устойчивость развития экономики страны, платежеспособность ее населения на покупку сельскохозяйственной продукции.

Маркетинговый потенциал определяется максимальными возможностями реализовать

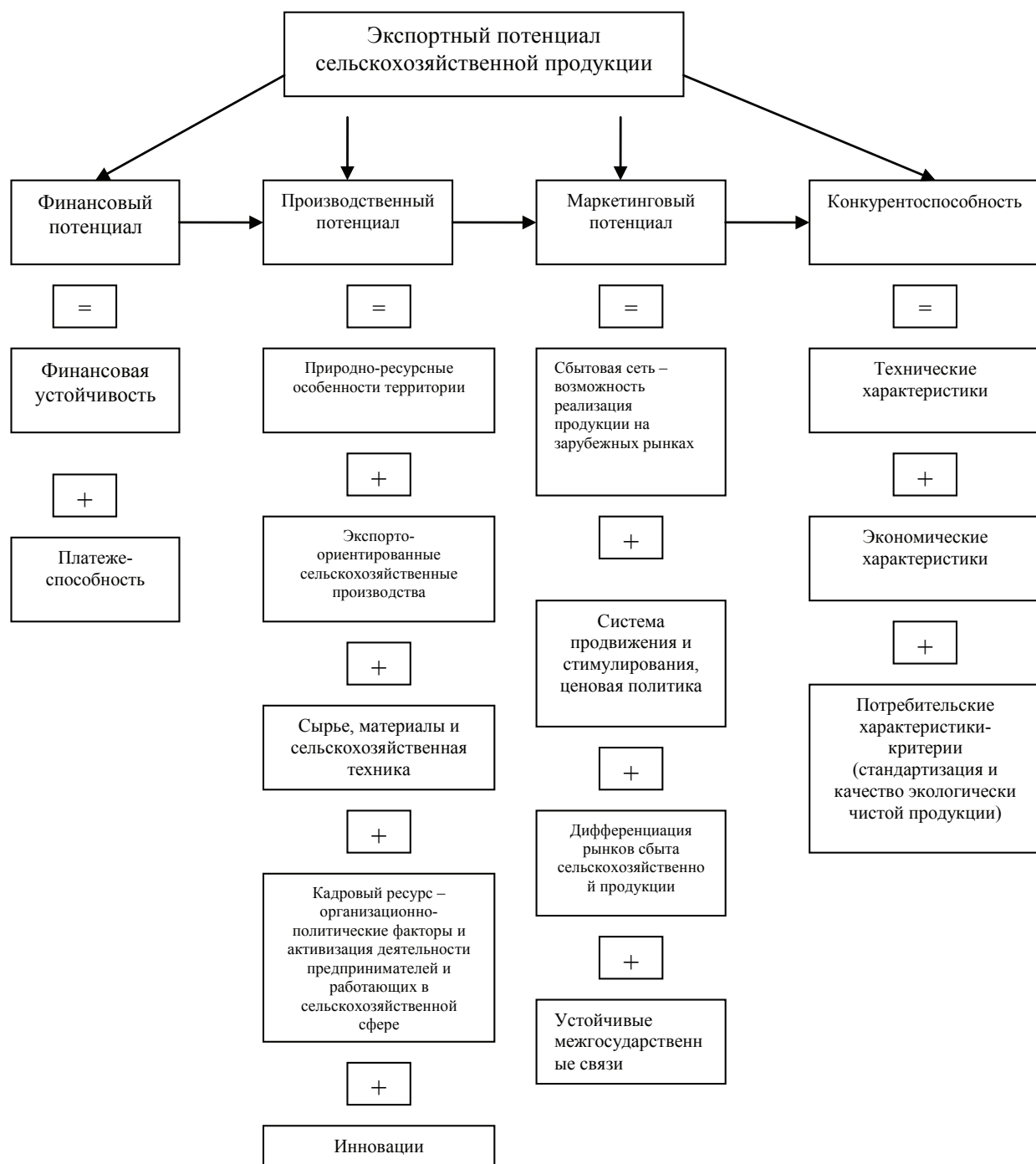


Рис. 1. Структура экспортного потенциала продукции АПК и РХК по ареалам и перспективным рынкам сбыта

российскую сельскохозяйственную продукцию на зарубежных рынках сбыта. Маркетинговый потенциал следует рассматривать как важнейший элемент экспортного потенциала и, следовательно, на первом месте стоят вопросы реализации продукции АПК и РХК. Маркетинговый потенциал характеризуется развитием сбытовой сети, в частности, мясной, молочной и рыбной продукции, вопросами стимулирования ценовой политики, выявления наиболее перспективных рынков сбыта, определения специализации (дифференциации) рынков сбыта, устойчивости межгосударственных связей.

Производственный потенциал, помимо получения сельскохозяйственной продукции, учитывает природно-ресурсные особенности территории с целью получения экспорто-ориентированной продукции, а также инновационную деятельность и кадровый потенциал.

Трансформация структуры экспорта сельскохозяйственной продукции приводится на схеме.

Ситуация, сложившаяся к настоящему времени в экспортном секторе экономики России, свидетельствует, что ни объем, ни форма государственной поддержки экспорто-ориентированных производств не могут считаться удовлетворительными и достаточными для формирования предпосылок осуществления активной экспортной экспансии на внешних рынках. Решение данной проблемы, как важнейшей составляющей развития национального хозяйства в целом, представляет для России важное значение. Расходы на содействие развитию экспортного потенциала АПК и РХК в России не только значительно ниже тех, что имеют место в промышленно развитых и ряде развивающихся странах, но и ниже утвержденных показателей в собственных программах развития национального экспорта. Российской Федерации необходимо найти ресурсы для диверсификации экономики и проведения макроэкономической политики в интересах всего общества и укрепления позиций страны на международной арене. Ставится задача изыскать необходимые средства в предстоящие годы. Если Россия не сможет этого достигнуть, то стране придется отказаться от идеи эффективного участия в международном разделении труда, оставаясь топливно-энергетическим придатком развитых государств. И как результат – усложняется продовольственная безопасность страны, так как продовольственная безопасность является не только элементом экономической безопасности, но и экологической и политической безопасности.

В осуществлении экспортных операций российскими предприятиями – производителями готовой продукции АПК и РХК в ос-

новном отсутствует системный подход, а экспортные сделки основываются на временном спросе со стороны потребителей.

Возникает необходимость качественного развития экспортной деятельности по пути повышения и выявления оптимального рынка сбыта продукции, в частности, мясной, молочной и рыбной отраслей.

Развитие экспорта – это не только поиск потенциально возможных рынков сбыта для производимой продукции (мясо свинины, птицы), но и исследование конкретных преимуществ этой продукции, анализ зарубежных тенденций и выявление путей совершенствования для обозначения ниши на международном рынке.

За 2015 г. сельхозпроизводство выросло на 2,9% при общем сокращении ВВП на 3,8%. Уже достигнут уровень самообеспечения по птице и в ближайшие годы это произойдет и по свинине [2].

С 1 января 2016 г. в России начала действовать новая Госпрограмма развития сельского хозяйства на 2013-2020 годы. В ней заложены основные индикаторы и инструменты развития отрасли. Основные цели Госпрограммы – обеспечение продовольственной безопасности России в параметрах, заданных Доктриной продовольственной безопасности Российской Федерации. Основные задачи новой Госпрограммы – стимулирование роста производства основных видов сельхозпродукции; повышение эффективности регулирования агропродрынков, а также повышение уровня рентабельности в сельском хозяйстве для обеспечения его устойчивого развития.

Господдержка, предоставляемая в рамках региональных программ, не должна дублировать меры господдержки, предоставляемой сельхозтоваропроизводителям по другим направлениям Госпрограммы. Все это позволит повысить удельный вес отечественных продовольственных товаров в общих ресурсах этого сегмента к 2020 году: мяса и мясопродуктов – до 88,3%, молока и молокопродуктов – до 90,2%: поднять средний уровень рентабельности сельхозорганизаций не менее чем до 10-15% (с учетом субсидий) [3].

Минсельхоз России проводит работу по формированию отдельной подпрограммы поддержки экспорта и сельхозпродукции в рамках Госпрограммы развития сельского хозяйства на 2013-2020 годы, куда войдут мероприятия по финансированию в рамках разрешенные ВТО поддержки. Программа начнет действовать с 2017 г.

Планируется субсидирование образовательных программ по экспорту продукции АПК, которое включает в себя мероприятие по подготовке специалистов в данной области, а также осуществление тренинговых и

обучающих программ для сотрудников регионально-государственной власти относительно специфики работы на международном рынке сельского хозяйства. Программа включает также изучение потенциальных рынков сбыта российской продукции АПК.

Для эффективного взаимодействия государственных структур с бизнесом и решение проблем экспорта сельхозпродукции в Минсельхозе России создана Межведомственная рабочая группа. План действия данной группы направлен на продвижение российской продукции на внешний рынок.

Объем экспорта продукции, например, говядины из зарубежных стран, производство которой на территории России недостаточно для покрытия потребностей, предполагает выбор страны-экспортера или ареала стран, в которых структурная перестройка национальной экономики активизируется на активный рост экспорта данной продукции.

В 2016 г. сельскохозяйственная отрасль показывает устойчивый рост. На развитие сельскохозяйственной отрасли было выделено 214 млрд руб. По заявлению главы Правительства России на совещании о расходах бюджета на АПК и РХК на предстоящие три года данные средства эффективно работают [4].

По данным таможенной статистики в январе-декабре 2015 г. внешнеторговый оборот [4] составил 530,4 млрд долл и по сравнению с январем-декабром 2014 г. – снизился 33,2%. Во внешнеторговый оборот России включены рыба и морепродукты Российской Федерации, неподлежащие доставке для таможенного оформления на территории Российской Федерации; транспортные средства, ввезенные физическими лицами, бункерное топливо, горючее, продовольствие и материалы, приобретенные за пределами территории Российской Федерации; товары и транспортные средства, ввезенные физическими лицами; досчеты на неучтенные объемы взаимной торговли со странами ЕАЭС.

Сальдо торгового баланса сложилось положительное в размере [4] 161,4 млрд долл, что на 48,9 млрд долл меньше, чем в январе-декабре 2014 г.

По данным Федеральной таможенной службы экспорт из России в 2015 г. был равен 343,4 млрд долл, и по сравнению с 2014 г. снизился на 31%. По основным товарным группам отмечается снижение объемов экспорта товаров при одновременном росте физических объемов.

В 2014 г. экспорт российской сельскохозяйственной продукции составлял 20 млрд долл; в 2015 г., не смотря на сложную внешне политическую и экономическую обстановку, он составил 16 млрд долл. [5].

Основу российского экспорта в январе-

декабре 2015 г. в страны дальнего зарубежья составили топливно-энергетические товары, удельный вес которых в структуре экспорта в эти страны составил 66,4% (в январе-декабре 2014 г. - 73,4%).

Доля экспорта продовольственных товаров и сырья для их производства в товарной структуре экспорта в январе-декабре 2015 г. составила всего 4% (в сентябре-декабре 2014 г. – 3,2%). По сравнению с январем-декабром 2014 г. стоимостные объемы поставок этих товаров снизились на 13, %. Физические объемы поставок молока и сливок возросли на 11,7%, ячменя на 35,5%.

В товарной структуре экспорта стран СНГ в январе-декабре 2015 г. доля топливно-энергетических товаров составила 39,5% (в январе-декабре 2014 г. – 43,6%). Стоимостные физические объемы экспорта снизились, соответственно, на 36,5% и 5,5%.

Доля экспорта продовольственных товаров и сырья для их производства в товарной структуре экспорта в январе-декабре 2015 г. составила 9,4% (в январе-декабре 2014 г. – 8%). По сравнению с январем-декабром 2014 г. сократились стоимостные объемы поставок этих товаров на 17,9%, физические – возросли на 9,1%. Поставки пшеницы увеличились на 32,3%, мяса птицы в 2,2 раза.

Импорт России в январе-декабре 2015 г. составил 84,5 млрд долл и по сравнению с январем-декабром 2014 г. снизился на 36,7%. По основным товарным группам отмечается снижение как стоимостных, так и физических объемов импортных товаров.[34] В импорт России включены: бункерное топливо, горючее, продовольствие и материалы, приобретенные за пределами Российской Федерации; товары и транспортные средства, ввезенные физическими лицами; досчеты на неучтенные объемы взаимной торговли со странами ЕАЭС.

В товарной структуре импорта из стран дальнего зарубежья доля импорта продовольственных товаров и сырья для их производства в январе-декабре 2015 г. составила 13,7% (в январе-декабре 2014 г. – 13,4%). Стоимостные физические объемы поставок продовольственных товаров сократились по сравнению с январем-декабром 2014 г. на 35% и 20,5%, соответственно.

В товарной структуре импорта из стран СНГ на долю продовольственных товаров и сырья для их производства в январе-декабре 2015 г. приходилось 20,6% (в сентябре-декабре 2014 г. – 17,7%). Физические объемы поставок продовольственных товаров по сравнению с январем-декабром 2014 г. возросли на 12,4%, в том числе: мяса свежего и мороженого - на 34,7%, в том числе мясо КРС – на 28,3%, свинины – в 1,9 раза, мясо птицы

– на 18,2%, сливочного масла – на 13,8%, сыров и творога – на 19,4%. Снизились поставки рыбы на 14,9%, молока – на 9,5%.

В страновой структуре внешней торговли России ведущее место занимает Европейский Союз, как крупнейший экономический партнер страны. На долю Европейского Союза в январе-декабре 2015 г. приходилось 44,8% российского товарооборота (в январе-декабре 2014 г. – 48,1%), на страны СНГ – 12,5% (12,3%), на страны ЕАЭС – 7,8% (7,1%), на страны АТЭС – 28,1% (26,9%).

Основными торговыми партнерами России в январе-декабре 2015 г. среди стран дальнего зарубежья были: Китай, товарооборот с которым составил 63,6 млрд долл (71,9% к январю-декабрю 2014 г.), Германия – 45,8 млрд долл (65,3%), Нидерланды – 43,9 млрд долл (59,9%), Италия – 30,6 млрд долл (63,2%), Турция 23,4 млрд долл (73,9%), Япония – 21,3 млрд долл (69,3%), США – 20,9 млрд долл (71,9%), Республика Корея – 18,1 млрд долл (66,2%), Польша – 13,8 млрд долл (59,7%), Франция – 11,6 млрд долл (63,8%).

Основными торговыми партнерами России в январе-декабре 2015 г. среди стран

импорта. При этом в натуральном выражении поставки из Беларуси выросли на 23%, до 92 тыс. тонн, с Украины – на 34%, до 8,3 тыс. тонн [6].

Импорт замороженной говядины по-прежнему идет в основном из Бразилии и Парагвая (163 тыс. и 94 тыс. тонн). Третье место занимает Беларусь с 27 тыс. тонн.

За период 2008-2014 гг. возрос экспорт свинины России на зарубежные рынки с 60 тонн в 2008 г. до 403 т в 2014 г., т.е. в 6,7 раза, соответственно по стоимости со 194 тыс.долл до 1661,2 тыс. долл, или 8,6 раза. Поставки свинины в страны Содружества (в основном в Беларусь и Казахстан) выросли в натуральном выражении с 1 т до 282 т. При этом стоимость на единицу продукции сократилась на 56%. В 2014 г. был прекращен экспорт свинины в Германию и Испанию (см. табл. 1).

Поставки свинины в 2015 году импортировались преимущественно из Бразилии, Украины, Чили и Сербии. При этом объем импорта из Бразилии возрос на 49 тыс. тонн, в результате чего ее доля в импорте этого мяса повысилась с 49% в 2014 году до 77% в 2015 году.

Таблица 1

Экспорт России свинины в страны дальнего и ближнего зарубежья

	2008 г.			2014 г.		
	количество, т	стоимость, тыс.долл	долл/1кг	количество, т	стоимость, тыс.долл	долл/1кг
Азербайджан	1	9,8	9,8	-	-	-
Абхазия	-	-	-	29,0	179,5	6,2
Беларусь	-	-	-	177	935	5,3
Германия	19	83,7	4,4	-	-	-
Гонконг	-	-	-	79	186,3	2,4
Испания	40	100,1	2,5	-	-	-
Казахстан	-	-	-	100,5	285,8	2,7
Южная Осетия	-	-	-	11	50,2	4,6
Всего:	60	193,8	3,2	403	1661,2	4,1
Страны дальнего зарубежья	59	183,9	3,1	121	440,4	3,6
Страны СНГ	1	9,8	9,8	282	1220,8	4,3

СНГ: были: Республика Беларусь, товарооборот с которой составил около 24,5 млрд долл (68,1% к январю-декабрю 2014 г.), Казахстан – 15,7 млрд долл (73,1%), Украина – около 15 млрд долл (53,8%), Узбекистан – 2,8 млрд долл (71%) [34].

Как отмечают эксперты Аналитического центра при Правительстве Российской Федерации в докладе «Продовольственное эмбарго итоги 2015 года»: в 2015 году по сравнению с 2014 годом основные страны экспортеры свежей и охлажденной говядины не изменились, в их число вошли Беларусь, Украина и Бразилия, на долю которых пришлось 98,7%

Суммарно увеличение поставок из Бразилии (в 2015 году общий объем 235 тыс. тонн против 186 тыс. тонн в 2014 году) и объем поставок с Украины (26 тыс. тонн), оказавшейся в числе ключевых поставщиков в 2015 году, сопоставимо с выбывшими поставками свинины из Канады в 2014 году (89 тыс. тонн).

География экспорта из России мяса птицы за 2008-2014 гг. претерпела изменения (табл. 2).

При росте поставок Российской Федерацией на рынки зарубежных стран в натуральном выражении в 21,9 раза доля стран Содружества в экспорте данной продукции уменьши-

Таблица 2

Экспорт мяса птицы в страны дальнего и ближнего зарубежья

	2008 г.			2014 г.		
	количество, т	стоимость, тыс.долл	долл/1кг	количество, т	стоимость, тыс.долл	долл/1кг
Абхазия	280	650,3	2,32	1313	3071,4	2,34
Армения	-	-	-	378	568,6	1,5
Азербайджан	3	13,5	4,5	-	-	-
Беларусь	-	-	-	1864	4266,8	2,29
Бразилия	26	51,8	2,0	-	-	-
Вьетнам	287	120,4	0,42	5216	1961,5	0,38
Гана	-	-	-	78	74	0,95
Гонконг	-	-	-	24461	14748,8	0,60
Грузия	758	1784,5	2,35	178	166,7	0,94
Казахстан	1137	2420,6	2,13	23366	36211,6	1,55
Киргизия	-	-	-	1133	1658,7	1,46
Лаосская НДР	-	-	-	248	121,5	0,49
Либерия	-	-	-	246	367,9	0,39
Монголия	45	155,4	3,45	62	186,3	3,0
США	68	78,9	1,16	-	-	-
Таджикистан	10	5,8	0,58	22	19,3	0,88
Тайланд	-	-	-	1834	1062,7	0,58
Украина	149	292,8	1,96	-	-	-
Узбекистан	-	-	-	60	66,8	1,11
Экваториальная Гвинея	-	-	-	238	214,7	0,90
Южная Осетия	30	69,3	2,31	26	57,1	2,20
Прочие страны	21	27,2	1,29	155	147,8	0,95
Всего:	2813	5670,5	2,01	61579	64972	1,1
Страны дальнего зарубежья	757	1153,4	1,52	34756	22180,4	0,64
Страны СНГ	2057	4517,1	2,19	26823	42791,7	1,6

лась с 73,1% до 43,6%, соответственно, увеличилась доля стран дальнего зарубежья с 26,9% до 56,4%. В 2014 г. на долю Гонконга и Казахстана приходилось 78,5% российского экспорта данной продукции.

Были прекращены поставки мяса птицы из России на Украину, США и Бразилию на сумму около 424 тыс.долл, или 7,5% от общего экспорта 2014 г.

Принципиально новых поставщиков мяса птицы в Россию в 2015 году не появилось. Беларусь нарастила поставки на 26 тыс. тонн (до 119 тыс. тонн), заняв долю в 47% всего импорта мяса птицы в РФ. Бразилия же снизила свои поставки практически на такую же величину - 23 тыс. тонн, до 97 тыс. тонн.

За период 2008-2014 гг. (табл. 3) объем экспорта мороженой рыбы в страны дальнего и ближнего зарубежья увеличился с 169 тыс.т в 2008 г. до 1175,6 тыс.т в 2014 г. в основном за счет роста поставок в страны дальнего зарубежья с 151,4 тыс.т в 2008 г. до 1121,3 тыс.т в 2014 г., или в 7,4 раза. Удельный вес данной

продукции, в товарной структуре экспорта составил 95,4% в 2014 г. в натуральном выражении (в 2008 г. - 89,5%). Характерным для данного периода является снижение стоимости экспорта единица продукции с 1,88 долл/кг до 1,60 долл/кг, в основном за счет уменьшения экспортной стоимости в страны дальнего зарубежья на 18,2%, соответственно, увеличение стран СНГ на 26,9%.

В страновой структуре экспорта мороженой рыбной продукции наибольшие поставки в 2014 г. наблюдались в Китай и Южную Корею, более 1000 тыс.т (85% экспортируемой данной продукции на сумму 1486 млн долл).

Импорт мороженой рыбы в 2015 году сократился не так значительно, как свежей и охлажденной. Фарерские острова нарастили поставки в два раза, до 97 тыс. тонн, на их долю пришлось 32% импорта. В числе крупнейших поставщиков остаются также Чили (63 тыс. тонн), Китай (27 тыс. тонн), Марокко (15 тыс. тонн).

Что касается свежей или охлажденной рыбной продукции, то в 2008 г. она вывози-

Таблица 3

Экспорт рыбы в страны дальнего и ближнего зарубежья

	2008 г.			2014 г.		
	количество, т	стоимость, тыс.долл	долл/1кг	количество, т	стоимость, тыс.долл	долл/1кг
	Мороженная рыба					
Азербайджан	3218	3020,4	0,94	1318	1782,8	1,35
Беларусь	-	-	-	37810	47149,1	1,25
Армения	7	10,6	1,51	-	-	-
Германия	107	218	204	-	-	-
Вьетнам	-	-	-	573	1003,0	1,75
Грузия	83	98,7	1,19	93	125,1	1,35
Казахстан	9588	11013,7	1,15	6179	9726	1,57
Киргизия	2949	1912,4	0,65	5361	8308,7	1,55
Китай	70916	118499,9	1,67	697440	894951,3	1,28
Корея НДР	46	154,8	3,36	1000	1302,5	1,30
Корея Республика	46813	79555	1,70	302810	591093,2	1,95
Литва	-	-	-	22	63,6	2,89
Молдова	25	23,9	0,96	235	400,5	1,70
Нигерия	-	-	-	28827	20693,4	0,78
Нидерланды	1884	6019,4	3,20	59163	160839,2	2,72
Норвегия	978	2969,2	3,03	-	-	-
Польша	238	619,8	2,60	-	-	-
Португалия	785	3451,8	4,40	-	-	-
Соединенное Королевство	19	85,4	4,49	58	154,7	2,67
Таджикистан	346	525,5	1,52	1176	1097,4	0,93
Таиланд	-	-	-	382	1731,2	4,53
Узбекистан	-	-	-	200	412,2	2,06
Туркмения	1331	1599,7	1,20	763	948,3	1,24
Украина	-	-	-	107	168,6	1,58
Швеция	88	392,4	4,46	-	-	-
Япония	29404	87740,4	2,98	30729	141041,5	4,59
Прочие	110	147,6	1,34	113	110,2	0,98
Всего:	169070	318257,2	1,88	1175607	1884975,3	1,60
Страны дальнего зарубежья	151387	299853,6	1,98	1121317	1813277,6	1,62
Страны СНГ	17683	18403,7	1,04	54290	71697,7	1,32
	Свежая или охлажденная рыба					
Азербайджан	-	-	-	369	344,9	0,93
Беларусь	-	-	-	912	2810	3,08
Казахстан	-	-	-	103	435,7	4,23
Киргизия	-	-	-	0	0,9	-
Турция	-	-	-	51	110,8	2,0
Япония	86	84,9	0,99	68	207	3,04
Прочие	2	4,6	2,3	68	140,2	2,06
Всего	88,0	89,5	1,02	1570	4049,4	2,58
Страны дальнего зарубежья	88	89,5	1,02	187	458	2,45
Страны СНГ	-	-	-	1383	3591,4	2,60

лась только в Японию; в 2014 г. география поставок расширилась в основном за счет стран СНГ. При этом стоимость экспорта единицы свежей охлажденной продукции увеличилась в 2,5 раза.

Импорт свежей и охлажденной рыбы в 2015 году на две трети был обеспечен поставками с Фарерских островов, которые в абсолютном выражении нарастили свой экспорт в Россию в два раза, до 20 тыс. тонн. Однако выбывший объем поставок рыбы из Норвегии, на которые в 2014 году приходилось 60 тыс. тонн, никем из экспортеров замещен не был.

Особенностью поставок молочной продукции за период 2008-2014 гг. из Российской Федерации являлось экспорт ее, в основном, в страны СНГ: по молоку и сливкам несгущенным и без добавления сахара в 1998 г. – 76,4%, в 2014 г. – 83,1%; соответственно, по молоку и сливкам сгущенным или с добавлением сахара 98,3% и 96,3%; по сыру и творогу – 99,1% и 95,2%; по сливочному маслу – 98,9% и 95,6%.

Объем поставок молока и сливок сгущенных с добавлением сахара Российской Федерацией в зарубежные страны сократился с 35,2 тыс.т до 31,5 тыс.т, или на 10,5%, в стоимостном выражении увеличился с 1,36 млн долл до 1,97 млн долл, или на 44,8%. В 2014 г. стоимость единицы экспорта данной продукции в страны дальнего зарубежья сократилась с 2,26 долл/кг до 1,68 долл/кг, или на 25,7% и увеличилась в страны СНГ с 1,88 долл/кг до 2,04 долл/кг, или на 8,5%. Наибольший объем поставок данной продукции из России приходился на Казахстан (82% в натуральном выражении и 84% в стоимостном выражении).

Структура экспортеров молока за прошедший год принципиально не изменилась. Подавляющий объем импорта в Россию как поступал, так и поступает из Республики Беларусь, на которую пришлось 96% импорта (237 тыс. тонн).

Республика Беларусь также увеличила поставки сливочного масла и других жиров на 14 тыс. тонн (до 73 тыс. тонн) по сравнению с предыдущим годом, заняв долю в импорте в 78%. В число крупных поставщиков сливочного масла и жиров входят также Уругвай (10 тыс. тонн), Новая Зеландия (6,1 тыс. тонн) и Аргентина (3,3 тыс. тонн), на которые в 2015 году пришлось 21% импорта. Однако в абсолютном выражении все три страны сократили свои поставки в Россию.

Экспорт картофеля в странах дальнего и ближнего зарубежья сократился в 2014 г. в натуральном выражении по сравнению с 2008 г. на 10,4% и увеличился в стоимостном выражении на 8,2% при росте экспортной цены на 25%.

Доля стран Содружества в общем объеме экспорта составил в 2008 г. 98,9%, в 2014 г. – 97,5%, т.е. сократилось на 1,4%, соответственно, доля стран дальнего зарубежья составила в 2008 г. 1,1%, в 2014 г. – 2,5%.

Поставки картофеля в Азербайджан за рассматриваемый период выросли с 25,4 тыс. тонн в 2008 г. до 35,7 тыс. тонн в 2014 г., т.е. на 40,6%. Прекратились поставки картофеля из Российской Федерации в Армению, Грузию, Молдову, Туркмению, Монголию и уменьшились в Казахстан, Узбекистан и Украину.

Структура крупнейших поставщиков картофеля и других овощей в 2015 году существенно не изменилась. В число крупных поставщиков картофеля в 2015 году вошел Пакистан (44 тыс. тонн), заняв долю в восемь процентов импорта.

Значительно увеличился импорт в Россию яблок, груш и айвы из Беларуси - на 88 тыс. тонн (до 527 тыс. тонн), что повысило долю этой страны в импорте до 46%. Поставки из Сербии выросли на 33 тыс. тонн (до 163 тыс. тонн). В число крупнейших поставщиков этой продукции вошли Молдавия (42 тыс. тонн) и Чили (34 тыс. тонн). По данным Аналитического центра при Правительстве Российской Федерации, если сложить величины прироста импорта из Беларуси и Сербии, а также объем поставок из Молдавии и Чили в 2015 году, то полученный суммарный объем составляет лишь 45% поставок из Польши в 2014 году (439 тыс. тонн).

Авторы исследования также подсчитали, что западные страны из-за продовольственного эмбарго не поставили на российский рынок продовольствия на \$9,3 млрд. «Введение в 2014 году и последующее расширение продовольственного эмбарго шло по пути охвата все большего количества стран и списка санкционных товаров. По охвату первая волна эмбарго оказалось самой масштабной: под ее действие подпал объем импорта в Россию примерно на \$9,1 млрд. (по данным за 2013 год). Расширение эмбарго в 2015 году на Исландию, Албанию, Черногорию и Лихтенштейн охватил еще \$241 млн долл (по данным за 2014 год)».

ЛИТЕРАТУРА

1. Монография А.Мироедов и И.Савельев «Управление экспортным потенциалом региона». – М.: НИЦ Статистика России, 2012 г.
2. URL:<http://kvedomosti.ru>
3. URL:<http://www.mcx.ru/news/show/8636.htm> 28.06.2016
4. URL:<http://regnum.ru/news/2016-09-06>
5. URL:<http://archive.is/dwnTv>
6. URL:<https://ria.ru/economy/20160211/1372850971.html>

7. URL:<http://www.interfax.ru/russia/509762>
8. Постановление Правительства Российской Федерации № 842 (13.08.2015)
9. URL:<http://government.ru/docs/24284>
10. Котилко и др. В.В. Проблемы импортозамещения на рынках основных видов продукции агропромышленного и рыбохозяйственного комплексов: снижения импортозависимости : методы оценки: Издательские решения, 2016. – 190 с.

Информация об авторах:

Котилко Валерий Валентинович

(Россия, Москва)

Доктор экономических наук, главный научный сотрудник. Совет по изучению производительных сил (СОПС) Минэкономразвития России и РАН
E-mail:kotilko@yandex.ru

Вишнякова Вера Сергеевна

(Россия, Москва)

Кандидат экономических наук, ведущий научный сотрудник. Совет по изучению производительных сил (СОПС) Минэкономразвития России и РАН
E-mail: Vishnykova@sops.ru

Information about the authors:

Kotilko Valerii Valentinovich

(Russia, Moscow)

Doctor of Economic Sciences, Chief researcher
The Council for study of productive forces (SOPS),
Ministry of Economic Development of Russia and RAS
E-mail:kotilko@yandex.ru

Vishnyakova Vera Sergeevna

(Russia, Moscow)

PhD in Economic Sciences, Leading researcher
The Council for study of productive forces (SOPS),
Ministry of Economic Development of Russia and RAS
E-mail: Vishnykova@sops.ru